

1. Създаване на Протокол за инвентаризация.

След като се попълнят необходимите полета, трябва да се създаде Протокола за инвентаризация, който влиза във файла за Акцизната декларация и е желателно да се направи непосредствено преди нейното създаване. **За всеки артикул се създава отделен Протокол за инвентаризация.** От меню *Наличности/Протоколи за инвентаризация* се избира *Нов* и излиза следната форма:

Инвентаризация на наличността

Дата на инвентаризация 30.04.2013

Протокол за инвентаризация Протокол за инвентаризация (по система)

№ 123456 №

Артикул 1 Наименование E00168 Търговска марка Газьол

Код по КН Код на АП Мерна единица Допълнителна мерна единица

E440 27101943 2

Инвентаризация - налични Инвентаризация - изведени

търсене

№	Дата	Мерна е-ца	Вид на съда	Място на съхранение	Начално кол.	Постъпило кол.	Документ	Количество в края
28	26.04.2013	2	R	OP	20			20
29	27.04.2013	2	R	OP	20			20
30	28.04.2013	2	R	OP	20			20
31	29.04.2013	2	R	OP	20			20
32	30.04.2013	2	R	OP	20			20
1	01.04.2013	2	VR	FS				
2	02.04.2013	2	VR	FS		500	100/02.04.2013	500
3	03.04.2013	2	VR	FS	500			500
4	04.04.2013	2	VR	FS	500			500
5	05.04.2013	2	VR	FS	500			500
6	06.04.2013	2	VR	FS	500			500
7	07.04.2013	2	VR	FS	500			500
8	08.04.2013	2	VR	FS	500			500

търсене

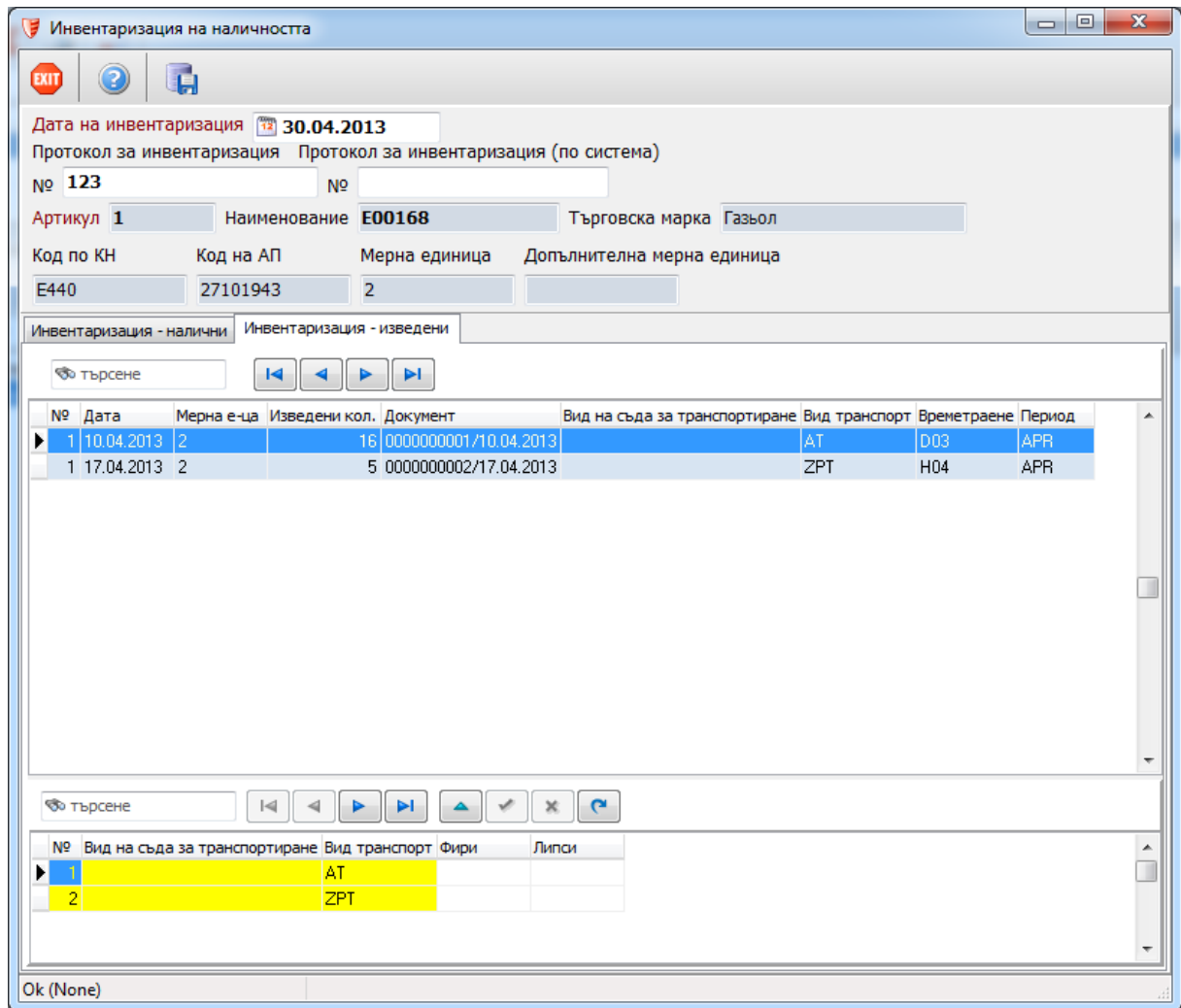
№	Мерна е-ца	Вид на съда	Място на съхранение	Начално кол.	Количество в края	Фирм	Липси
1	2	R	OP		20		
2	2	VR	FS		500		

Ok (None)

1. *Дата на инвентаризацията* трябва да е за съответния месец – в този случай за април 2013г.
2. *Протокол за инвентаризация №* се попълва от потребителя
3. *Протокол за инвентаризация (по система) №* е номерът, който се дава от БАЦИС.
4. Сините полета за *Артикул* се попълват при двойно натискане на бутона на мишката и избор на конкретния артикул.
5. В подлистник *Инвентаризация - налични* се появява таблица с движението на дадения артикул за всеки ден от месеца. Ако има повече от един съд и място за съхранение, то



тогава се изобразява движението за всеки един съд, като отделните съдове са оцветени в различен цвят.

6. В долната таблица са изобразени отделните съдове, по които трябва да се въведат общите фири за месеца и ако има липси над законово допустимите фири, за които се дължат акциз.



7. В подлистник *Инвентаризация - изведени* се появява таблица с изходните ПАД-ове на дадения артикул за месеца. Ако има повече от един вид транспорт, тогава се изобразява движението за всеки един вид транспорт, като отделните видове транспорт са оцветени в различен цвят.
8. В долната таблица са изобразени отделните видове транспорт, по които трябва да се въведат общите фири за месеца и ако има липси над законово допустимите фири, за които се дължат акциз.

2. Изменения в изходен ПАД

Дата на връщане на съобщ. за получаване	№ на еАДД за начисляване на акциз
 2013.04.15 	<input type="text" value="1234567890123456"/>

1. В изходния ПАД е добавено ново поле в *Част 3 - № на еАДД за начисляване на акциз*. То се попълва в 2 случая, като чрез двойно натискане на бутона на мишката се показва списъка с изходните АДД-та:
 - Когато има липси над законово допустимите фири;
 - Когато няма върнат екземпляр от ПАД в 45-дневен срок.
2. Полетата *17. Времетраене на транспорта и Начин на транспорт (фири)* в Част 3 са задължителни за попълване.
 - *Времетраенето на транспорта* се описва по следния начин – за дни се пише латинската буква **D** и броя на дните (напр. D02 за превоз, отнемащ 2 дена) и за часове се пише латинската буква **H** и броя на часовете (напр. H06 за превоз, отнемащ 6 часа).
 - *Начин на транспорт (фири)* е номенклатурно поле и се попълва чрез двойно натискане на бутона на мишката и избор на съответния вид транспорт.